

Bedieningshandleiding

Digitale programmeerbare regelaar DPC

DPC 16 A Type 17-8811-46332300

DPC 16 A/8 A Type 17-8811-46342300

Bedieningshandleiding BARTEC DPC

Type: 17-8811-46332300 en Type: 17-8811-4634230

Belangrijk:


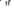
- ** Voor de regelaar te gebruiken, de met ** gemarkeerde tekst aandachtig lezen en in acht nemen.
- ** In geval van niet-naleven vervalt de garantie onherroepelijk.

Digitale programmeerbare regelaar DPC:

Deze compacte, nieuwe en krachtige serie regelaars van BARTEC zijn zeer gebruiksvriendelijk. Dankzij deze eigenschappen is de DPC uitermate geschikt voor de controle van de temperatuur van elektrische verwarmingsinstallaties. De regelaars hebben standaard een verzorgingsspanning van AC 230 V. Andere verzorgingsspanningen op aanvraag.

- ** Controleer op het typeplaatje of de regelaar voor de correcte verzorgingsspanning uitgerust is. De digitale regelaar werkt op basis van een microprocessor. Daardoor bewaart hij de ingestelde data ook na een spanningsuitval. Met de DPC kan men uit verschillende alarmfuncties kiezen. Zo kan bijvoorbeeld een laag of hoog alarm vrij ingesteld worden (temperatuurinstelling onder het instelpunt of boven het instelpunt). Op de standaard regelaar bestaat de mogelijkheid een keuze te maken tussen een Pt 100 en Ni 100 sensor. Andere sensoren (PTC, thermo-element) op aanvraag.
- ** Vergelijk de gegevens van gekozen sensor voor de regelaar op het eigenschappenplaatje met de gegevens van de sensor die u gebruikt. Wanneer de verzorgingsspanning ingeschakeld wordt, verschijnt op het display de reële waarde x (actuele temperatuur).

Het instelpunt configureren

Door op de „set“ toets te drukken verschijnt het ingegeven instelpunt. Gelijktijdig knippert de bijhorende LED „out“ (resp. „out 1“ bij de versie met twee relais). Het instelpunt kan nu veranderd worden door de toets  „ of de toets  „ in te drukken.

Indien een bovenste of een onderste grenswaarde voor het instelpunt ingegeven is, dan knippert het display wanneer deze waarde bereikt wordt (zie tabel 1).

**** Het instelpunt moet na de parameterveranderingen ingegeven worden** (anders worden de grenswaarden niet aanvaard).

Na ca. 10 sec. wordt de waarde automatisch overgenomen en gaat het display naar de reële waarde.

Of het LED „out“ (resp. „out 1“ bij de versie met 2 relais) aan of uit moet zijn, kan vrij gekozen worden (zie LED).

De parameters veranderen

Wanneer de toets „set“ langer dan 5 sec. ingedrukt wordt, springt de regelaar naar het parametreecherm. De LED „out“ knippert. Door de toetsen  „ of „  „ in te drukken, krijgt u toegang tot verschillende parameters. De parameters worden via een code op het uit zeven segmenten bestaande display weergegeven. De betekenis van de code vindt u in tabel 1.

Wanneer de te veranderen parameter bereikt wordt, wordt de ingestelde waarde zichtbaar door de toets „set“ in te drukken. Om deze waarde te veranderen moet „set“ en gelijktijdig  „ of „  „ ingedrukt worden, afhankelijk van het feit of de waarde verhoogd of verlaagd moet worden.

Code	Beschrijving van de parameters	Bereik
d1	Schakelhysterese voor instelpunt 1 (relais 1)	- 99 °C tot 799 °C
* d2	Schakelhysterese voor instelpunt 2 (relais 2)	- 99 °C tot 799 °C
LS1	Onderste temperatuurgrenswaarde voor de instelling van instelpunt 1	- 99 °C tot HS1
* LS1	Onderste temperatuurgrenswaarde voor de instelling van instelpunt 2 (alarm)	- 99 °C tot HS2
HS1	Bovenste temperatuurgrenswaarde voor de instelling van instelpunt 1	+ 700 °C tot LS1
* HS2	Bovenste temperatuurgrenswaarde voor de instelling van instelpunt 2	+ 700 °C tot LS2
od	Schakelvertraging voor uitgangsrelais in seconden	0 tot 500 sec.
CAL	Nulpuntcompensatie, compensatie van voelertoleranties en systeemafwijkingen	- 99 °C tot 999 °C
* Ft	De interne functie moet op „on“ staan	
PSE	Voelersselectie Pt 100/voelersselectie Ni 100	Pt/ni
* OCO	Relais 1 + 2 afhankelijk van elkaar/relais 1+2 onafhankelijk van elkaar	di/in
HC1	Relais 1 schakelt wanneer de temperatuur daalt Relais 1 schakelt wanneer de temperatuur stijgt	H C
* HC2	Relais 2 schakelt wanneer de temperatuur daalt Relais schakelt wanneer de temperatuur stijgt	H C
rP1	Relais 1 opent bij sensorfout/relais 1 sluit bij sensorfout	ro/rc
rP2	Relais 2 opent bij sensorfout/relais 2 sluit bij sensorfout	ro/rc
LF1	LED 1 licht op bij geactiveerd relais 1/LED 1 gaat uit bij geactiveerd relais 1	di/in
* LF2	LED 2 licht op bij geactiveerd relais 2/LED 2 gaat uit bij geactiveerd relais 1	di/in
dP	Decimaalpunt inschakelen, zie aanwijzing decimaalpunt	(soll OF)
hdd	Cijferweergave absoluut (50, 51, 52)/cijferweergave afgerond (50, 55, 56)	n/y
tAb	De fabrieksinstelling kan niet veranderd worden	

Installatieaanwijzingen DPC 16 A/DPC 16 A/8 A

Het voorbeeld hier beneden toont stap voor stap de bediening van de DPC:

Het medium dat in ons voorbeeld gebruikt wordt, wordt het beste verwerkt tussen 20°C en 40°C. Dit is de reden waarom een instelpunt boven resp. onder deze temperaturen door de ingave van de betreffende grenswaarden moet vermeden worden. Bij een temperatuur van 29°C moet de verwarming inschakelen, en bij een temperatuur van 30°C weer uitschakelen. Vanaf 10°C wordt het medium vast. Bij 15°C moet daarom een storingsmelding uitgegeven worden die bij 17°C automatisch verdwijnt. Het laag alarm mag alleen tussen 13°C en 20°C ingesteld kunnen worden.

In geval van een defecte sensor of een kortsluiting moet de verwarming ingeschakeld worden. De LED's moeten parallel met de uitgangen schakelen om de schakelstatus van de verwarming te kunnen herkennen.

Instellingen: Verwarming aan bij 29 °C

Verwarming uit bij 30 °C

Beperking instelpunt verwarming: min. 20 °C, max 40 °C

Laag alarm bij 15 °C

(onafhankelijk van het instelpunt van de verwarming)

Alarm uit bij 17 °C

Beperking alarmwaarde: min. 13 °C, max. 20 °C

De LED's lichten op volgens de relaisstatus

Verwarming aan: LED aan

Laag alarm: LED aan

Sensorfout: Alarm aan en verwarming aan

De waarden van het voorbeeld instellen: Bedieningsmodus: (instelpunt)

De toets „set“ indrukken

Toets (bv.)

De toets „set“ indrukken

Toets (bv.)

Daarmee is het instelpunt ingesteld. Na 5 – 10 sec. = reële waarde

„out 1“ knippert in het display (bv. 0)

tot 30 verschijnt

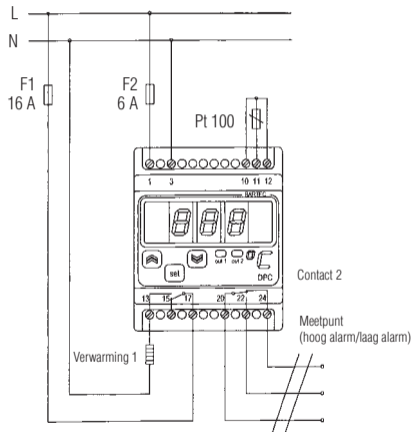
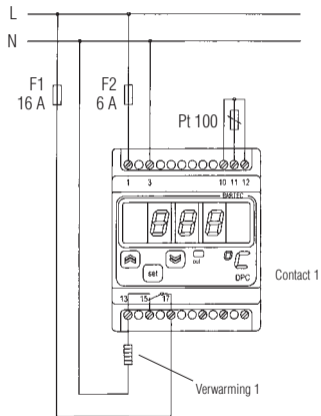
„out 2“ knippert in het display (bv. 50)

tot 15 verschijnt

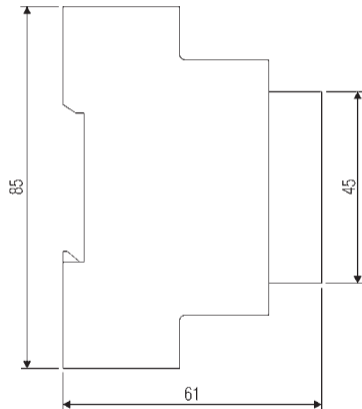
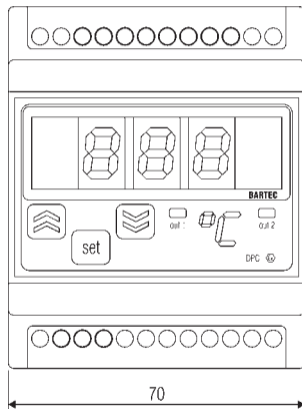
Parameters	Display	
De Set toets langer dan 10 sec. indrukken De Set toets indrukken Set toets + „ $\hat{=}$ “	d1	„out 1“ knippertonsymmetrische hystereze 1 willekeurige waarde (bv. 5) tot display = -1 (aan 29 °C) (alarmtemperatuur)
Toets „ $\hat{=}$ “ De Set toets indrukken Set toets + „ $\hat{=}$ “	d2	onsymmetrische hystereze 2 willekeurige waarde (bv. -10) tot display = 2 (uit 17 °C)
Toets „ $\hat{=}$ “ De Set toets indrukken Set toets + „ $\hat{=}$ “	LS1	Onderste grens verandering instelpunt Willekeurige waarde (bv. 40) tot display 20
Toets „ $\hat{=}$ “ De Set toets indrukken Set toets + „ $\hat{=}$ “	LS2	Onderste grens verandering alarmwaarde Willekeurige waarde (bv. 30) tot display 13
Toets „ $\hat{=}$ “ De Set toets indrukken Set toets + „ $\hat{=}$ “	HS1	bovenste grens instelpunt Willekeurige waarde (bv. 70) tot display 40
Toets „ $\hat{=}$ “ De Set toets indrukken Set toets + „ $\hat{=}$ “	HS2	bovenste grens alarmwaarde Willekeurige waarde (bv. 7) tot display 20

Parameters	Display	
Toetse „ $\hat{=}$ “ Set toets	od	Tijdvertraging (relais) (0 sec.) wanneer op „0“ verder, anders op „0“ instellen
Toetse „ $\hat{=}$ “ Set toets	CAL	Geen kalibratie wanneer op „0“ verder, anders op „0“ instellen
Toets „ $\hat{=}$ “ Set toets	FL	Interne functie wanneer op „0“ verder, anders op „0“ instellen
Toets „ $\hat{=}$ “ Set toets	PSE	Sensorselectie Pt =Pt100, ni = Ni100 Bijv. Pt 100: wanneer op „Pt“ verder, anders op „Pt“ zetten
Toets „ $\hat{=}$ “ Set toets	OCO	Relais afhankelijk of onafhankelijk van elkaar. di = afhankelijk van elkaar in = onafhankelijk van elkaar
Toets „ $\hat{=}$ “ Set toets	HCI	Verwarmen of koelen relais 1; H = verwarmen, C = koelen, wanneer op „H“ verder, anders op „H“ zetten

Parameters	Display		Parameters	Display	
Toets „^“ Set toets	<i>HC2</i>	Verwarmen of koelen relais 2 wanneer op „H“ verder (ondertemperatuur), anders op „H“ zetten	Toets „^“ Set toets	<i>8P</i>	Decimaalpunten uitgeschakeld Wanneer op „of“ verder, anders op „of“ zetten
Toets „^“ Set toets	<i>rP1</i>	Relais 1 sluiten (verwarming aan) bij sensorfout Wanneer op „rc“ verder, anders op „rc“ zette	Toets „^“ Set toets	<i>H88</i>	Geen afronding op 5 Wanneer op „n“ verder, anders op „n“ zetten
Toets „^“ Set toets	<i>rP2</i>	Relais 2 sluiten (alarm aan) bij sensorfout Wanneer op „rc“ verder, anders op „rc“ zetten	Toets „^“ Set toets	<i>LAb</i>	Fabrieksinstelling Kan niet door de gebruiker veranderd worden
Toets „^“ Set toets	<i>LF1</i>	LED „out 1“ aan, wanneer verwarming aan Wanneer op „di“ verder, anders op „di“ zetten	Na de instelling van de parameters minstens 10 sec. op de overname van de laatste parameter wachten, daarna wordt de reële waarde weergegeven en worden de ingegeven waarden in het geheugen bewaard		
Toets „^“ Set toets	<i>LF2</i>	LED „out 2“ aan, wanneer alarm aan Wanneer op „di“ verder, anders op „di“ zetten	Herkenning kapotte sensor/sensoreinde Bij kapotte sensor verschijnt in het display Bij sensoreinde in het display	<i>EEE</i> ---	



Afmetingen:



Instellingen DPC

Type: 17-8811-46332300	16 A	-		
Type: 17-8811-46332300	16 A/8 A	-		
Firma:		Ingesteld	Ingesteld	Ingesteld
Verwarmingscircuit nr.		Datum:	Datum:	Datum:
Gebouw:		Naam:	Naam:	Naam:
Parameter	Instelbaar van/tot	Ingestelde waarde	Ingestelde waarde	Ingestelde waarde
Instelpunt	- 99 °C tot + 600 °C			
d1 schakelhysterese out 1	- 99 K tot + 799 K			
D2 schakelhysterese out 2	- 99 K tot + 799 K			
LS1 onderste temp. Grenswaarde out	- 99 K tot HS1			
LS2 onderste temp. Grenswaarde out 1	- 99 K tot HS2			
HS1 bovenste temp. Grenswaarde out 1	700 °C tot LS1			
HS2 bovenste temp. Grenswaarde out 2	700 °C tot LS2			
Of inschakelvertraging van de relais	0 tot 500 s			
CAL systeemcompensatie van de voeler	- 99 K tot + 999 K			
Ft	Interne functie	on	on	on
PSE voelersselectie	Pt = PT 100 ni = ni 100			

Instellingen DPC

Type: 17-8811-46332300		16 A	-	
Type: 17-8811-46332300		16 A/8 A	-	
Firma		Ingesteld	Ingesteld	Ingesteld
Verwarmingcircuit nr.		Datum:	Datum:	Datum:
Gebouw:		Naam:	Naam:	Naam:
Parameter	Instelbaar van/tot	Ingestelde waarde	Ingestelde waarde	Ingestelde waarde
OCO relais Schakeltype out 1; out 2	di = out 1 = out 2 sam. in = out 1; out 2 sep.			
HC1 out 1 schakelt temp. stijgend/dalend	H = verwarmen C = koelen			
HC2 out 2 schakelt temp. stijgend/dalend	H = verwarmen C = koelen			
rP1 relaisfunctie bij sensorfout	ro = contact openen rc = contact sluiten			
rP2 relaisfunctie bij sensorfout	ro = contact openen rc = contact sluiten			
LF1 LED indicatie out 1	di = LED met out 1 in in = LED tegen out 1			
LF2 LED indicatie out 1	di = LED met out 2 in = LED tegen out 2			
dp decimaalpunt	off = 50;51;52 on = 50; 55; 60			
hdd nauwkeurigheid	n = 50; 51; 52 y = 50; 55; 60			
tAb fabrieksinstelling	kan niet veranderd worden			

BARTEC GmbH

Max-Eyth-Straße 16
D-97980 Bad Mergentheim

Tel.: +49 7931 597-0

Fax: +49 7931 597-494

E-mail: info@bartec.de

Internet: <http://www.bartec.de>

Voorbehoud

Technische veranderingen voorbehouden.

Veranderingen, vergissingen en drukfouten geven
niet recht op schadevergoeding.